



РЕПУБЛИКА
БЪЛГАРИЯ

ДЪРЖАВНА АГЕНЦИЯ
ЗА МЕТРОЛОГИЯ И
ТЕХНИЧЕСКИ НАДЗОР
STATE AGENCY FOR METROLOGY
AND TECHNICAL SURVEILLANCE



УДОСТОВЕРЕНИЕ
ЗА ОДОБРЕН ТИП СРЕДСТВО ЗА ИЗМЕРВАНЕ
Measuring Instrument Type-approval Certificate

№ 04.09.4226

Издадено на:
Issued to:

“Делчев и Син” ЕООД,
4004 Пловдив, бул. “Н. Вапцаров” № 98

На основание на:
In Accordance with:

чл. 32, ал. 1 от Закона за измерванията
(ДВ, бр. 46 от 2002 г.)

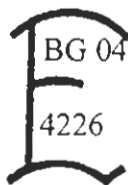
Относно:
In Respect of:

масов разходомер тип ТМ с преобразувател UMC.2B

Производител:
Manufacturer:

Badger Meter GmbH – Heinrichs GmbH, Германия.

Знак за одобрен тип:
Type Approval Mark:



Технически и метрологични
характеристики:
*Technical and metrological
characteristics:*

приложение, неразделна част от настоящото удостоверение
за одобрен тип средство за измерване.

Срок на валидност:
Valid until:

20.09.2014 г.

Вписва се в регистъра на
одобрените за използване
типове средства за
измерване под №:
Reference №:

4226

Дата на издаване на
удостоверението за одобрен
тип:
Date:

20.09.2004 г.

ПРЕДСЕДАТЕЛ:



инж. А. Толорова

Приложение към удостоверение за одобрен тип № 04.09.4226

Издадено на: “Делчев и Син” ЕООД, Пловдив

Относно: масов разходомер тип ТМ с преобразувател УМС.2В

1. Описание на типа:

Масовите разходомери тип ТМ с преобразувател УМС.2В са предназначени за измерване на преминалите през тях вода и течности, различни от вода.

Принципът на измерване на масовите разходомери се основава на контролираното възникване и регистриране на кориолисовите сили. При движение на флуида в затворен тръбопровод се поражда кориолисова сила, пропорционална на разхода и перпендикулярна на посоката на движение на флуида, и фазовото изместване на сигнала е пропорционално на моментната маса на флуида.

Чрез подходяща конструкция на разходомера, кориолисовата сила може да бъде използвана за директно измерване на масовия разход. Преобразувателят УМС.2В управлява активацията на трептящата система в разходомера. В преобразувателя е разположено запомнящо устройство - функционален модул DBS. В него са съхранени всички основни технически данни на разходомера, вариантите за изпълнение, сериен номер и т.н.

2. Метрологични и технически характеристики:

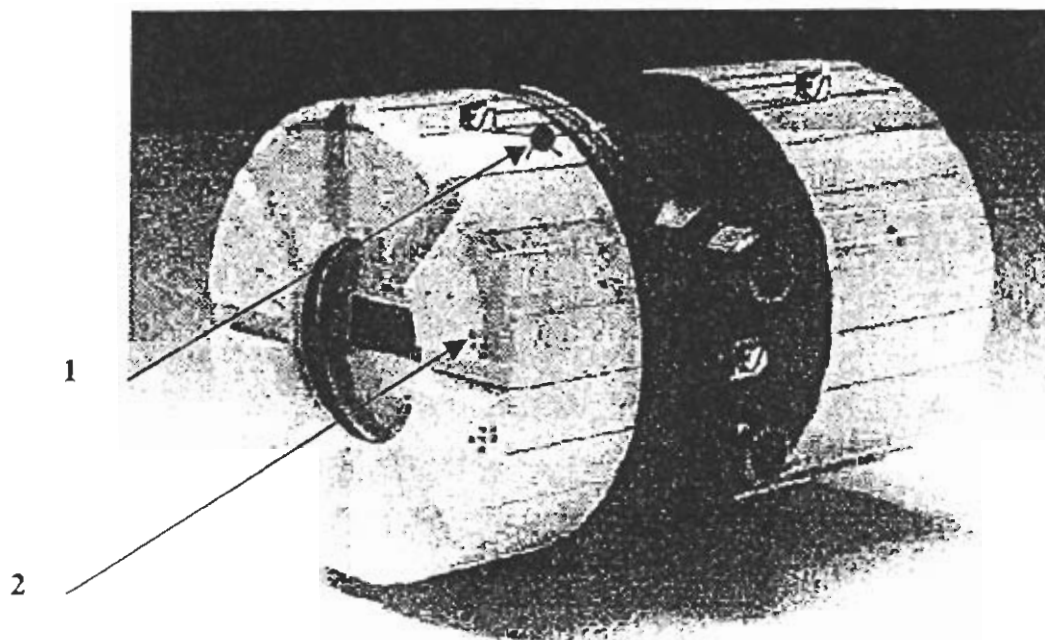
Тип разходомер	ТМ с преобразувател УМС.2В
Обхват на измерване	Виж таблица 1
Размер на разходомера	от DN 10 до DN 250
Обхват на температурата на измервания флуид	от минус 25 °С до + 260 °С от минус 25 °С до + 150 °С (Ех - изпълнение)
Обхват на температурата на околната среда	от минус 20 °С до + 50 °С
Начин на свързване към тръбопровода	фланци
Материал за частите в контакт с измервателната среда	1.4571, Hastelloy C22, Tantal
Максимално допустима грешка	$\pm 0,20\%$ при $0,1 Q_{max} \leq Q \leq Q_{max}$

Приложение към удостоверение за одобрен тип № 04.09.4226

Таблица 1

Фланцова връзка	Обхват на измерване	
	Q _{min}	Q _{max}
DN 10 PN 40	0.8 kg/h	8 kg /h
	2 kg/h	20 kg /h
	8 kg/h	80 kg /h
	15 kg/h	150 kg /h
	20 kg/h	200 kg /h
	53 kg/h	530 kg /h
DN 15 PN 40	120 kg/h	1200 kg /h
DN 25 PN 40	300 kg/h	3000 kg /h
	600 kg/h	6000 kg /h
DN 50 PN 40	2 t/h	20 t/h
DN 80 PN 40	4 t/h	40 t/h
DN 100 PN 16	20 t/h	200 t/h
DN 125 PN 16	35 t/h	350 t/h
DN 150 PN 16	30 t/h	300 t/h
DN 200 PN 16	60 t/h	600 t/h
DN 250 PN 16	150 t/h	1500 t/h

3. Схеми на местата за поставяне на знаците, удостоверяващи резултатите от контрола и места за пломбиране.



1 - Пломбиране на преобразувател УМС.2В (пломба)
2 - Място за поставяне на знака за одобрен тип

Пломбите се поставят след извършване на първоначална и последваща проверка след ремонт.

Знаците (марки за залепване), от първоначална и последваща проверка, се поставят върху корпуса на разходомера.